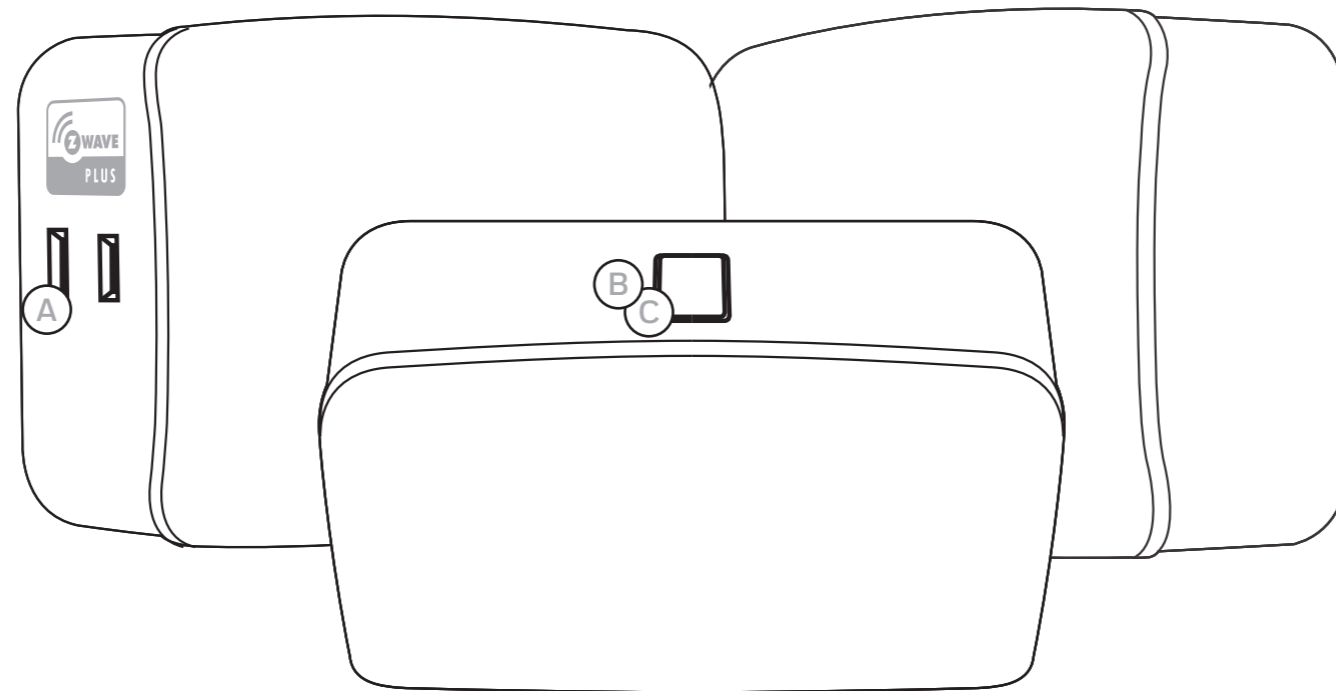


1 CARACTÉRISTIQUES

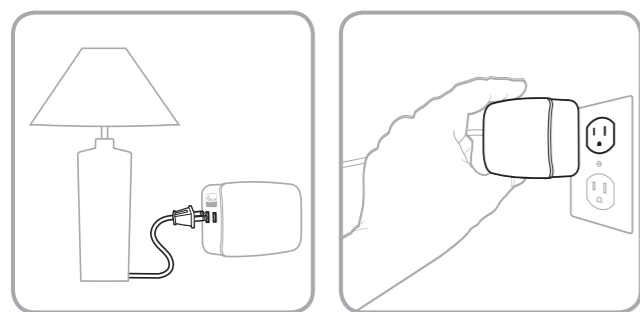
Charge maximale total para la prise comandada Z-Wave: lámpara de incandescencia de 300 W (2,5 A) o lámpara fluorescente/LED de intensidad regulable de 100 W

- Una toma de corriente alternativa comandada Z-Wave para el alumbrado incandescente estándar o las bombillas de LED o fluorescentes de intensidad regulable
- Comando a distancia de la puesta en marcha, de la parada y de la luminosidad a la ayuda de la telecomando Z-Wave
- Comando manual de la puesta en marcha, de la parada y de la luminosidad al medio de un botón-pulsador montado en la parte superior
- Diseñado para maximizar el uso del espacio
- No bloquea la toma inferior cuando se enchufa en el tomacorriente superior de un receptáculo de pared doble (esto supone que el receptáculo doble está montado con la clavija de tierra hacia abajo)
- Los enchufes y cables de los equipos conectados se orientan hacia los laterales permitiendo la instalación de los muebles cerca de ellos
- Este atenuador inteligente Z-Wave cuenta con características avanzadas que le permiten personalizar su experiencia; estas características solo pueden ser ajustadas por medio de un controlador habilitado por Z-Wave que sea compatible con la clase de comandos de configuración de Z-Wave. Consulte la lista integral de configuraciones ajustables en: www.byjasco.com.

2 FONCTION

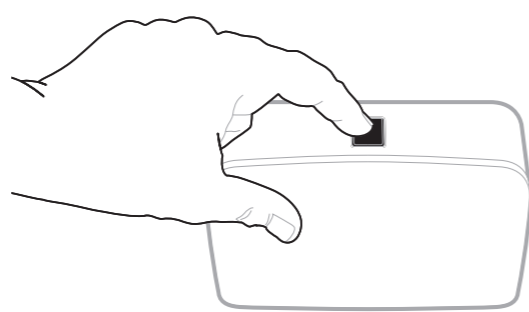


3 INSTALLATION



1. Conecte el dispositivo de iluminación que desea controlar en la toma comandada Z-Wave del controlador inteligente.
2. Conecte el controlador inteligente directamente en una toma a tierra disponible (la toma superior es recomendada).
REMARK: Branchez-le directement dans la prise. Ne l'utilisez pas avec un cordon prolongateur.

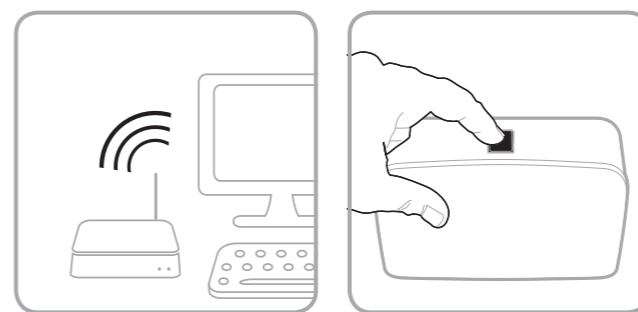
4 FONCTIONNEMENT



- El botón de comando manual/programación situado en el controlador permite al usuario:
- Encender o apagar manualmente la lámpara conectada (al presionar el botón, luego al soltarlo).
 - Regular la intensidad de la iluminación conectada al presionar y mantener presionado el botón. Dejar el botón cuando la intensidad deseada sea obtenida.
 - Añadir el interruptor inteligente a la red o de retirarlo.

REMARK: Le rendement réel des ampoules fluorescentes ou à DEL varie selon le type d'ampoule et le fabricant. Il est important de préciser que seules les ampoules à intensité réglable doivent être utilisées avec un gradateur. Pour savoir s'il s'agit d'une ampoule à intensité réglable, vérifiez l'emballage, l'ampoule ou appelez le fabricant de l'ampoule. Pour obtenir une liste complète des ampoules à DEL ou fluorescentes recommandées pour ce produit et les autres produits Z-Wave de Jasco, veuillez visiter le site www.ezwave.com.

5 RACCORDEMENT



AJOUTEZ VOTRE APPAREIL À UN RÉSEAU Z-WAVE

1. Siga las instrucciones relativas a su telecomando certificado Z-Wave para añadir un dispositivo a la red Z-Wave.
2. Una vez que la telecomando está lista para añadir su dispositivo, presione y suelte el botón de comando manual/programación en el controlador inteligente para añadirlo a la red.

Usted ahora tiene el control absoluto sobre la puesta en marcha, la parada o la luminosidad de su dispositivo de iluminación en función de los grupos, de las escenas, de los horarios y de las automatizaciones interactivas programadas por su telecomando.

Si su telecomando certificado Z-Wave tiene una función de acceso remoto, usted puede ahora controlar su dispositivo a la ayuda de sus dispositivos móviles.

- A. Toma comandada Z-Wave**
Esta toma puede encender y apagar a distancia la lámpara conectada, y en reducir la luminosidad
- B. Botón de comando manual/programación**
 1. **Presión única** — Encender o apagar la lámpara
 2. **Mantención del botón presionado** — Reducir y aumentar la luminosidad de la lámpara
 3. **Presión única** — Añadir a la red Z-Wave o retirar del red Z-Wave
- C. LED (detrás del botón)**
 1. **Por defecto** — La LED debajo del botón de programación se enciende cuando la lámpara conectada está encendida.
 2. **Invertir** — Para encender la LED cuando la lámpara conectada está apagada, oprima rápidamente el botón de programación 10 veces.

NOTE: L'appareil doit être branché à un réseau Z-Wave.

POUR RETIRER OU RÉINITIALISER UN APPAREIL

1. Siga las instrucciones relativas a su telecomando certificado Z-Wave para retirar un dispositivo de la red Z-Wave.
2. Una vez que la telecomando está lista para retirar su dispositivo, presione y suelte el botón de comando manual/programación en el controlador inteligente para retirarlo de la red.

POUR RÉTABLIR LES CONFIGURATIONS USINE DE VOTRE GRADATEUR

1. Si el dispositivo está conectado, desenchúfelo de la toma.
2. Presione y suelte el botón superior y manténgalo presionado durante al menos 3 segundos.

Remarque: Cette mesure ne doit être prise que si la télécommande principale du réseau est manquante ou autrement inutilisable.



Este dispositivo toma en cuenta la clase de comandos de asociación (tres grupos):

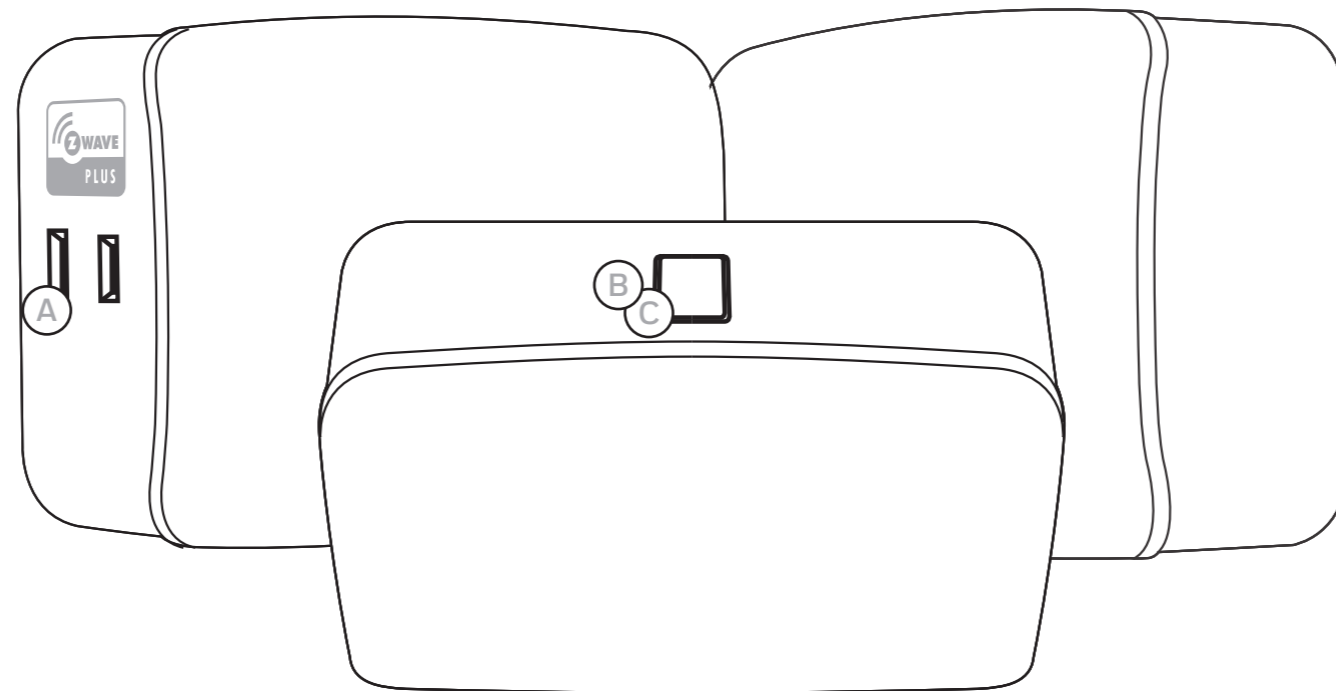
- El grupo de asociación 1 toma en cuenta la línea de seguridad y el protocolo Multi-level Switch
- El grupo de asociación 2 toma en cuenta el ajuste de base y es controlado por la carga local.
- El grupo de asociación 3 toma en cuenta el ajuste de base y es controlado por una doble presión del botón
- Cada grupo de asociación toma en cuenta un total de cinco nodos

1 CARACTERÍSTICAS:

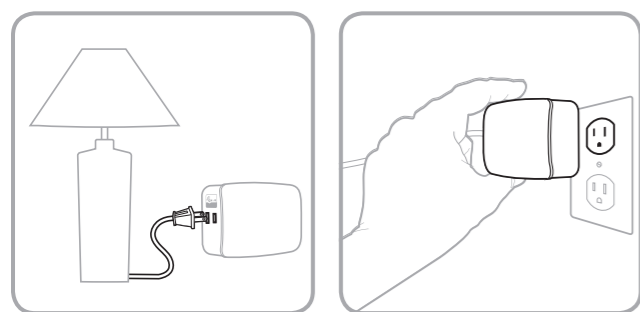
Carga máxima del tomacorriente controlado por Z-Wave: 300 W (2,5 A) para dispositivos de iluminación incandescentes; 100 W para CFL/LED atenuables

- Un tomacorriente de CA controlado por Z-Wave para dispositivos de iluminación incandescente estándar o CFL/LED atenuables.
- Control remoto de ENCENDIDO/APAGADO y brillo a través del controlador Z-Wave.
- Control manual de ENCENDIDO/APAGADO y brillo mediante el botón ubicado en la parte superior.
- Diseñado para aprovechar el espacio
- No bloquea el tomacorriente inferior cuando se enchufa en el tomacorriente superior de un receptáculo de pared doble (esto supone que el receptáculo doble está montado con la clavija de tierra hacia abajo).
- Los enchufes y cables de los equipos conectados se orientan hacia los laterales permitiendo la instalación de los muebles cerca de ellos
- Este atenuador inteligente Z-Wave cuenta con características avanzadas que le permiten personalizar su experiencia; estas características solo pueden ser ajustadas por medio de un controlador habilitado por Z-Wave que sea compatible con la clase de comandos de configuración de Z-Wave. Consulte la lista integral de configuraciones ajustables en: www.byjasco.com.

2 FONCIÓN

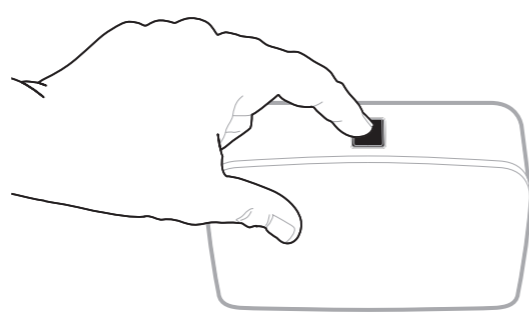


3 INSTALACIÓN



1. Enchufe la lámpara que desea controlar en el tomacorriente controlado por Z-Wave, en el lateral del atenuador de luz inteligente.
2. Enchufe el atenuador de luz inteligente directamente en un tomacorriente con conexión a tierra (si es posible, se recomienda el tomacorriente superior).
NOTA: Enchufar directamente en un tomacorriente. No usar con cables de extensión.

4 FUNCIONAMIENTO



- El botón manual/programa en el atenuador de luz permite que el usuario haga lo siguiente:
- ENCENDER o APAGAR manualmente la lámpara conectada (presionar y soltar el botón).
 - Ajustar el nivel de brillo de los dispositivos de iluminación conectados oprimiendo y manteniendo presionado el botón. Soltar el botón una vez alcanzado el nivel deseado.
 - Agregar/quitar el atenuador de luz inteligente de la red.

NOTA: El rendimiento real de cualquier bombilla CFL o LED variará de un tipo de bombilla a otro y de un fabricante a otro. Es importante tener en cuenta que, con un atenuador de luz, se deben usar únicamente bombillas diseñadas como atenuables. Para averiguar si la bombilla es atenuable, consulte el paquete, la propia bombilla o bien llame directamente a su fabricante. Para consultar una lista completa de bombillas CFL/LED recomendadas para este producto Z-Wave u otros productos de Jasco, visite www.ezwave.com.

5 CONEXIÓN



AGREGAR SU DISPOSITIVO A UNA RED Z-WAVE

1. Siga las instrucciones provistas para su controlador Z-Wave homologado para agregar un dispositivo a la red Z-Wave.
2. Una vez que el controlador está listo para agregar el dispositivo, presione y suelte el botón manual/programa del atenuador de luz inteligente para agregarlo a la red.

Ahora tiene control total para ENCENDER/APAGAR la lámpara o regular los niveles de atenuación según los grupos, escenas, horarios y automatizaciones interactivas programadas por el controlador.

Si su controlador Z-Wave homologado cuenta con acceso remoto, ahora podrá controlar el accesorio desde dispositivos móviles.

- A. Tomacorriente controlado por Z-Wave**
Este tomacorriente puede encender/apagar y atenuar la lámpara conectada de manera remota.
- B. Botón manual/programa**
 1. **Presione una vez:** para encender/apagar la lámpara.
 2. **Mantenga presionado:** para atenuar o reforzar el brillo de la lámpara.
 3. **Presione una vez:** para agregar o quitar de la red de Z-Wave.
- C. LED (detrás del botón)**
 1. **Predeterminado:** la luz LED debajo del botón programador se enciende cuando la lámpara conectada está encendida.
 2. **Invertir:** para que la luz LED se encienda cuando la lámpara conectada está apagada, oprima rápidamente el botón programador 10 veces.

NOTA: El dispositivo debe estar conectado a una red Z-Wave.

QUITAR Y RESTABLECER EL DISPOSITIVO

1. Siga las instrucciones provistas para su controlador Z-Wave homologado para quitar un dispositivo de la red Z-Wave.
2. Una vez que el controlador está listo para quitar el dispositivo, presione y suelte el botón manual/programa del atenuador de luz inteligente para quitarlo de la red.

PARA RESTABLECER LOS AJUSTES DE FÁBRICA DE SU ATENUADOR DE LUZ

1. Si corresponde, desenchufe el interruptor del tomacorriente.
2. Presione y no suelte el botón superior, enchufe el dispositivo y continúe sosteniendo durante al menos tres segundos.

NOTA: Realice esta acción solo en caso de que el controlador principal de su red falte o no funcione.



Este dispositivo es compatible con la Clase de comandos de asociación (3 grupos):

- Grupo de asociación 1: es compatible con la red vital (Lifeline), informe de conmutador de varios niveles.
- Grupo de asociación 2: es compatible con la configuración básica y es controlado con la carga local.
- Grupo de asociación 3: es compatible con la configuración básica y, para controlarlo, se presiona dos veces el botón.
- Cada grupo de asociación es compatible con un total de 5 nodos.

Model: 39336 / ZW3104

ADVANCED OPERATION

The following Advanced Operation parameters require that you have an advanced controller. Basic remotes do not have this capability.

All On/All Off

Depending upon your primary controller, the 39336 Plug-in dimmer module can be set to respond to **ALL ON** and **ALL OFF** commands in up to four different ways. Some controllers may not be able to change the response from its default setting. Please refer to your controller's instructions for information on whether or not it supports the configuration function and if so, how to change this setting.

The four possible responses are:

- It will respond to **ALL ON** and the **ALL OFF** commands (default).
- It will not respond to **ALL ON** or **ALL OFF** commands.
- It will respond to the **ALL OFF** command but will not respond to the **ALL ON** command.
- It will respond to the **ALL ON** command but will not respond to the **ALL OFF** command.

Dim Rate Adjustments

Both the number of steps (or levels) that the dimmer will change and the timing of the steps can be modified to suit personal preferences. The timing of the steps can be adjusted in 10 millisecond intervals. As an example, the default setting for parameter 8 is "3". This means that the lighting level will change every 30 milliseconds when the Dim Command is received. A value of 255 would mean that the level would change every 2.55 seconds. Combined, the two parameters allow dim rate adjustments from 10 milliseconds to 4.2 minutes to go from maximum-to-minimum or minimum-to-maximum brightness levels.

1. When Receiving a Z-Wave Dim Command

- Parameter 7 (number of steps or levels)
- Parameter 8 (timing of the steps)
- Length: 1 Byte

- Valid Values:

Parameter 7 (default = 1) Valid Values: 1-99

Parameter 8 (default = 3) Valid Values: 1-255

2. Manual Control Dimming (pressing the Dimmer's button)

- Parameter 9 (number of steps or levels)
- Parameter 10 (timing of the steps)
- Length: 1 Byte

- Valid Values:

Parameter 9 (default = 1) Valid Values: 1-99

Parameter 10 (default = 3) Valid Values: 1-255

3. When Receiving an All-On or All-Off Command

- Parameter 11 (number of steps or levels)
- Parameter 12 (timing of the steps)
- Length: 1 Byte

- Valid Values:

Parameter 11 (default = 1) Valid Values: 1-99

Parameter 12 (default = 3) Valid Values: 1-255

LED Light

When shipped from the factory, the LED is set to turn ON when the connected light is turned On. This is the default setting and can be changed if your primary controller supports the node configuration function or by a manual method. To make the LED turn ON when the light is turned ON, change parameter 3's value to "1". To turn the LED OFF at all times, change parameter 3's value to 2.

- **Parameter No: 3**
- **Length: 1 Byte**
- **Valid Values = 0, 1 or 2 (default 1)**

Manual Method

LED light straight out of the box:

- LED light off when device is off
- LED light on when device is on

LED light invert option (Press button 10 times to invert LED light)

- LED light off when device is turned on
- LED light on when device is turned off

Factory Reset

1. If plugged in, unplug the Switch from the receptacle.
Press and hold the top button for at least 3 seconds while you plug the switch into a receptacle.